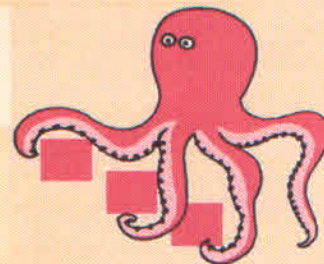


Škola: ADJTV1  
 Název: MŠ, Sedlčanská 14/526  
 Obec: 14100 Praha 4 - Michle



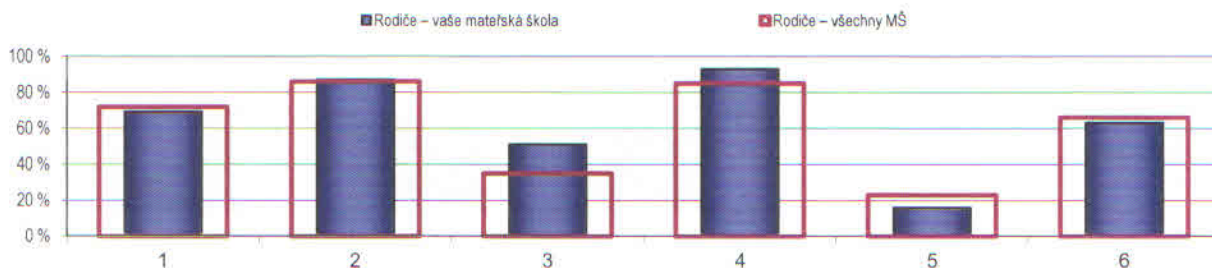
## MAPA MATEŘSKÉ ŠKOLY 2014

### SOUHRNNÉ VÝSLEDKY

Tento list se stručným souhrnem výsledků z šetření Mapa školy 2013/14 je určen především rodičům zapojených MŠ. Mapa školy je dotazníkové šetření zaměřené na klima školy. Na základě jeho výsledků může škola pozitivně ovlivňovat svůj chod a předcházet vzniku nežádoucích situací.

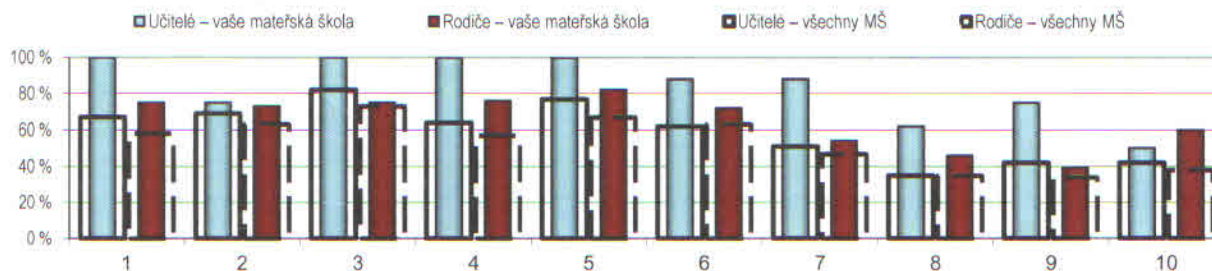
#### Hodnocení MŠ, ŠVP (TVP)

Rodiče měli za úkol vybrat hlavní výchovné či vzdělávací cíle, jejichž naplňování od své mateřské školy očekávají. Výsledky vaší mateřské školy i ostatních zapojených mateřských škol vidíte na následujícím grafu. Od MŠ očekávám, že:



- |  |  |
|--|--|
| 1 – připraví dítě na školní docházku   | 4 – nabídne různé zájmové aktivity (kroužky)       |
| 2 – naučí dítě novým dovednostem a poskytne podmínky pro další vývoj                               | 5 – bude rozvíjet a podporovat samostatnost dítěte |
| 3 – umožní dítěti zvyknout si na kolektiv, spolupracovat, poznat fungování kolektivu (socializace) | 6 – dítě pohlídá                                   |

Jak vidí vaši mateřskou školu rodiče i učitelé, je patrné z následujícího grafu. Pro porovnání uvádíme průměrné výsledky z ostatních zapojených mateřských škol.



- |   |  |
|---|--|
| 1 – je dobře řízená – má kvalitní vedení podporující dobré učitele                            | 6 – má pěkné prostředí                       |
| 2 – je otevřená – vstřícná, otevřená komunikace (s rodiči, učiteli, dětmi), ochota naslouchat | 7 – je bezpečná                              |
| 3 – respektuje děti, má k nim dobrý přístup, vede je k samostatnosti                          | 8 – dbá na zásady zdravé výživy              |
| 4 – má tvořivou a bohatou náplň, podnětné prostředí   | 9 – má dostatek personálu, učitelek          |
| 5 – pořádá akce pro rodiče, pro děti  | 10 – nabízí aktivní trávení času (ne PC, TV) |

#### Vybavení

Rodiče považují vybavení vaší školky hračkami a pomůckami za dobré až velmi dobré a ohodnotili je 3,73 bodu ze 4 možných. Průměrné hodnocení rodičů na ostatních školkách je 3,65 bodu.

#### Vnitřní vztahy

Jak rodiče vnímají vzájemné chování dětí?

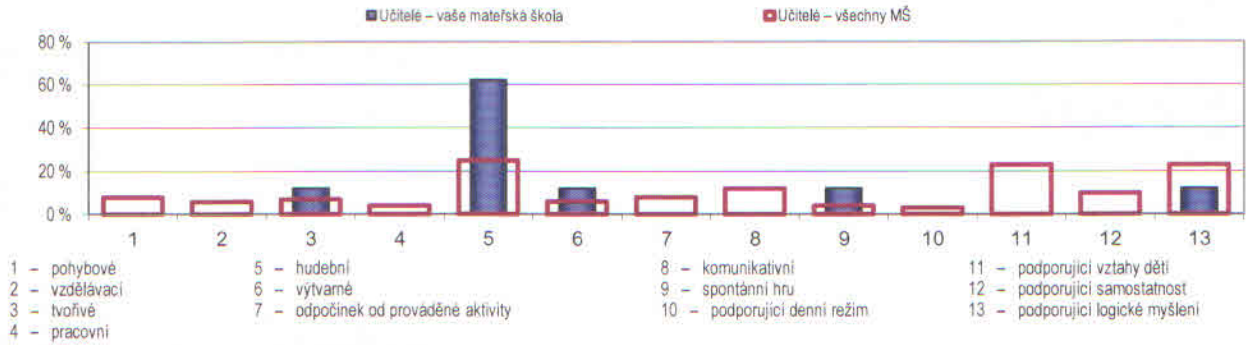
V průměru se rodiče na vaší mateřské škole domnívají, že se ostatní děti k jejich vlastním dětem chovají velmi hezky.

V porovnání je chování dětí na vaší MŠ podobné jako na jiných mateřských školách.

## Průběh vzdělávání - učitel

Co je pro učitele mateřských škol nejnáročnější rozvíjet zjistíte z následujícího grafu:

Jaké aktivity je pro vás nejnáročnější u dětí rozvíjet?



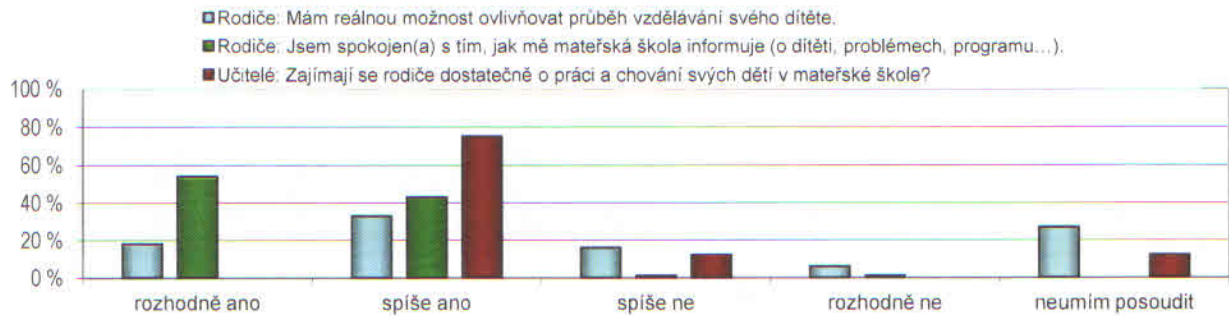
## Spokojenost s MŠ

K atmosféře v mateřské škole se mohli vyjádřit všichni respondenti. Odpovědi respondentů jsou převedeny na body (rozhodně ano - 4, spíše ano - 3, spíše ne - 2, rozhodně ne - 1) a na svislé ose je vynesena jejich průměr.



## Vnější vztahy a spolupráce s rodiči

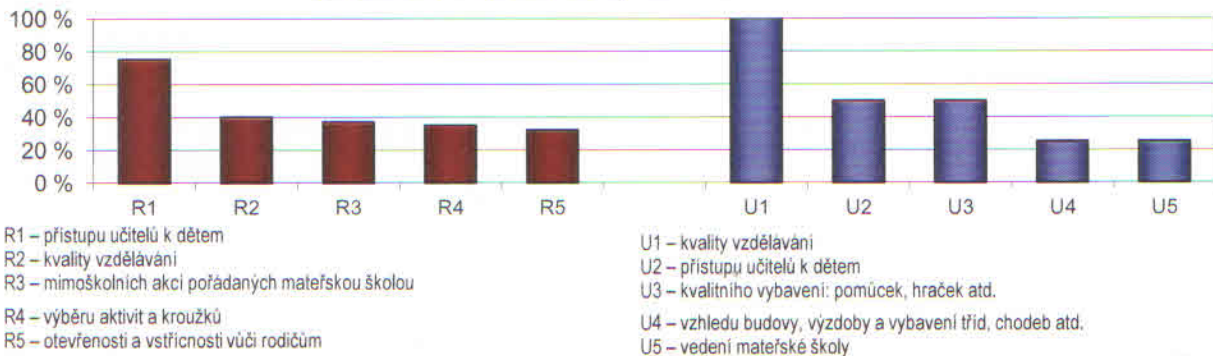
Jakou možnost zasáhnout do průběhu vzdělávání mají rodiče na vaší mateřské škole? Mají rodiče dostatek včasných informací o průběhu vzdělávání? Učitelé v dotazníku hodnotili zájem rodičů o práci a chování dětí.



## Školní nej

V dotaznících jsme se ptali učitelů i rodičů, čeho si na škole nejvíc váží. Pět nejčastějších odpovědí od každé skupiny vidíte v následujícím grafu.

Čeho si na vaší mateřské škole nejvíce váží rodiče a učitelé?



## Komentář k výsledkům SCIO šetření MAPA ŠKOLY (leden, únor 2014)

1/ Výsledek šetření pro celou mateřskou školu je prakticky stejný jako výsledky ostatních škol, proto jsme si nechali zpracovat výsledky pro jednotlivá detašovaná pracoviště

Na nástěnkách v jednotlivých školách je souhrnný přehled výsledků - porovnání výsledků školy s ostatními školami, porovnání pohledu učitelů a rodičů

2/ Širší vedení mateřské školy bude dále s výsledky pracovat tak, aby se výsledky zlepšily nebo alespoň nezhoršily

3/ Pracovníci SCIO nám sestavili přehled dalších přání a postřehů od učitelů a rodičů ke kterým bych se ráda vyjádřila:

- Největším problémem, který narušuje učitelkám práci, jsou dle jejich vyjádření pozdní příchodu dětí a tím vyrušování ostatních dětí v řízených činnostech.

Děkuji všem rodičům za kladná hodnocení vedení školy, dobrou práci učitelek a provozních pracovníků...

K připomínkám:

- Prosím rodiče, aby se se svými postřehy a přáními v budoucnu klidně obraceli na ředitelství školy (ředitelku nebo příslušné zástupkyně)
- Ke stravování: s připomínkami se obraťte na paní hospodářku nebo na rodiči zvoleného zástupce ve stravovacích komisích
- Pokud chcete být informováni o vašem dítěti, využijte možnost konzultací s učitelkou vašeho dítěte mimo dobu, kdy má na starosti ostatní děti... Tedy ne v šatně při odpoledních činnostech.
- Na základě průzkumu o provozní době vyplynul požadavek na prodloužení provozu v MŠ Kotorské a MŠ Plamínkové 2. (7,00 až 17,30)
- Problém častého nabízení bonbónů dětem se vedení školy snaží omezit, ale je na rodičích, aby tak často nenosili sladkosti do tříd.
- S počtem 28 dětí nelze nic dělat – vychází z normativu financování mezd a odvodů zaměstnanců.
- Šatny v MŠ Sedlčanské opravdu zvětšit nelze, musíte se s tímto vyrovnat
- Organizace letního prázdninového provozu je centrální v rámci MČ Praha 4 (ekonomika, opravy a rekonstrukce). Touto organizací o hlavních i vedlejších prázdninách je zajištěno plnění zákoníku práce (např. zákonem stanovená dovolená u pedagogů 40 dnů, kterou čerpat ve školním roce nelze)
- Současný počet doplňujících programů (kroužků) nebudeme rozšiřovat, jejich počet je dostačující
- Vypracovali jsme žádost o grant vyhlášený MŠMT k logopedické prevenci. Jejím schválením jsme získali finanční prostředky na vzdělání učitelek v oblasti logopedie a uvedení do praxe v naší školce... speciální logopedickou péči si zajišťují převážně rodiče individuálně.

Mgr. Zdenka Nováková