



# Adaptace dítěte na mateřskou školu

*O tom, že je vstup do mateřské školy pro dítě významným mezníkem v jeho životě a zároveň představuje velkou zátěž, kterou dítě musí zvládnout, nelze pochybovat. Záleží na mnoha faktorech, jakým způsobem a jak úspěšně proces adaptace proběhne, jak dítě tuto situaci zvládne, za jak dlouho a s jakými projevy.*

Pojďme se podívat, co vše se za adaptaci dítěte do školky skrývá a jak mu můžeme pomoci. Dítě vstupuje do mateřské školy zpravidla po ukončení třetího roku, tedy v období, kdy přechází z hlediska vývojové psychologie ze stadia batolete do období předškolního věku. V psychice dítěte to znamená významné změny z hlediska motorického, kognitivního, emocionálního i sociálního vývoje. Nástup do mateřské školy je pro každé dítě i jeho rodiče významným okamžikem, předělem, ale i velkou zatěžkávací zkouškou.

Protože je každé dítě jiné, vychází z jiných poměrů a má i jiné vztahy s ostatními, také adaptace dětí bývá různá a může trvat různě dlouho. Také probíhá různě – od naprosto přirozeného zapojení dítěte do nového kolektivu

a odloučení od rodičů přes různé formy obtíží až po projevy maladaptace. Stejně tak je nutné si uvědomit, že nástup dítěte do školky prožívají různým způsobem a v různé míře i rodiče dítěte. I pro ně se život mění, musí se přizpůsobit nové situaci, nové roli svého dítěte, odloučení, případně opětovnému nástupu do práce...

## Předpoklady k nástupu do mateřské školy

Pro nástup do mateřské školy by dítě mělo zvládat <sup>4</sup>:

- Běhat, skákat, jezdit na tříkolce.
- Zacházet s tužkou, pastelkami.
- Mít zájem o knížky, soustředit se na jednoduchá vyprávění a převyprávět slyšený příběh.

- Mluvit v rozvinutějších větách, vyjádřit svá přání a potřeby.
- Znat různé básničky a písničky.
- Rozumět zadaným pokynům.
- Překonávat období vzdoru.
- Být samostatné při stolování i při hygieně a převážně samostatné při oblékání.
- Mít zájem o domácí práce, snažit se při nich.
- Vyhledávat společnost vrstevníků, spolupracovat při hře, respektovat je.
- Umět chvíli počkat. <sup>2</sup>

## Socializace předškolního dítěte

Hlavním posláním mateřské školy je zejména socializace předškolního dítěte, tedy začlenění dítěte do širší společnosti, umožnění navázání vztahů s vrstevníky a rozvíjení vlastního „já“,

tj. vlastní identity, v konfrontaci s individualitami dalších osob (vrstevníků, dospělých autorit), rozvíjení schopnosti spolupráce a prosociálního citění, to vše jako doplnění rodinné výchovy, která zůstává stále tím nejdůležitějším činitelem. V kompetenci mateřské školy je v co největší míře usnadnit dítěti i rodičům vstup do mateřské školy, pomoci odbourat rodičům jejich vlastní nejistoty ve výchově a nasměrovat je žádoucím směrem, umožnit rodičům, aby se podíleli na výchově i v rámci mateřské školy, vytvořit vhodné adaptační programy nebo přístupy individuálně zaměřené na potřeby konkrétního dítěte nebo rodiny.<sup>1</sup>

Podle Heluse<sup>7</sup> můžeme socializaci osobnosti definovat jako proces utváření a vývoje člověka působením sociálních vlivů a jeho vlastních aktivit, kterými na tyto sociální vlivy odpovídá: vyrovnává se s nimi, podléhá jim, či je tvořivě zvládá. Tento proces se uskutečňuje ve třech formách:

1. začleňováním člověka do mezilidských vztahů,
2. zapojováním člověka do společných činností,
3. integrováním člověka do společensko-kulturních poměrů.

Období předškolního věku je etapou, kdy se u dítěte začne projevovat potřeba osamostatňovat se od nejbližších (rodiny, dospělých) a navazovat vztahy s širším okolím, zejména s dětmi stejného či podobného věku, se svými vrstevníky. Pobyt v MŠ mu přináší novou zkušenost – dlouhodobější a intenzivnější účast ve skupině vrstevníků, jejíž normy je třeba přijmout a zaujmout v ní určitou pozici. Vrstevníci se v této etapě podle Hoskovcové stávají cílovou skupinou sociálního vývoje dítěte, z tohoto okruhu si dítě později volí své přátele, spolupracovníky, partnera atd.). Kontakt s vrstevníky vystavuje dítě všem druhům prosociálního chování a umožňuje tím vznik prosociálních postojů, díky němu jsou položeny základy vlastností, které následně umožňují osobnosti zařadit se do širší lidské společnosti: společná hra a činnost, spolupráce, soucit, společně trávený volný čas, zábava, humor. Rozvíjí se schopnost sdílení pozitivních emocí. Vrstevnická skupina může dítě naučit řešit konflikty, spolupráci, pomáhat odpoutávat se od dětského egocentrismu.<sup>6</sup>

Základním psychologickým mechanismem procesu socializace je sociální učení. Podle Řezáče<sup>7</sup> je učení vnitřní organizovaný proces závislý na nervové soustavě, v jehož důsledku dochází ke změně množství, míry určitosti, stupně uspořádanosti psychických obsahů a zároveň i ke změně forem chování a jednání. Učení je doprovodným jevem všech aktivit. Sociální učení pak definuje jako osvojování



## S ČÍM VŠÍM SE VLASTNĚ MUSÍ DÍTĚ VYROVNÁVAT PŘI NÁSTUPU DO MATEŘSKÉ ŠKOLY? <sup>1</sup>

01. Odloučení od rodičů/rodiče, tedy od dosavadní hlavní sociální opory.
02. Vytvoření nové vazby na jinou dospělou osobu – učitelku. Ta se ovšem věnuje i ostatním dětem.
03. Přijetí učitelky jako nové autority, přijetí odlišného stylu vedení oproti rodičům.
04. Navazování vztahů s dalšími dětmi, s poměrně velkou vrstevnickou skupinou, v dnešní době již většinou heterogenní (tj. v rozmezí cca 3–6 let).
05. Přijímání norem a hodnot vrstevnické skupiny, osvojování si role v dané skupině, zaujetí určité pozice, způsobu řešení konfliktů, způsobů spolupráce atd.
06. Přijímání nových pravidel a omezení.
07. Přijetí faktu, že se většina činnosti provádí společně, jisté omezení soukromí, nutnost součinnosti, zvnitřnění pocitu sounáležitosti.
08. Poznání nového prostředí – umístění hraček, materiálu, místa pro oblékání, mytí, stolování, spaní atd.
09. Přizpůsobení se novému režimu a dennímu rytmu v MŠ.
10. Stravování – pravidelnost, společné stolování, nové druhy jídla atd.
11. Požadavky na určitou míru samostatnosti v rámci sebeobsluhy i schopnosti říct si o pomoc.
12. Očekávání ze strany rodičů, učitelky, ostatních účastníků procesu.

si komplexních způsobů chování a jednání přiměřených určité sociální situaci. Produktem sociálního učení jsou tedy sociální role, postoje, hodnoty, ideály atd. Sociální učení probíhá v několika formách. Jednou z nejjednodušších forem je zpevňování (posilování). To znamená, že chování nebo jednání je posíleno, upevněno podnětem sociální povahy, který může být kladný (kladné zpevňování) nebo záporný (negativní zpevňování).

Další formou sociálního učení je imitace neboli nápodoba a hra. Právě při hře v MŠ do-

cháží k nejvýraznějším kontaktům s ostatními dětmi, děti si v ní zkouší svůj postoj, své řešení situace, své postavení „nanečisto“, dochází k interakci, komunikaci, sociálnímu učení. Hra je základní potřeba dítěte a v předškolním období by tato potřeba měla být maximálně uspokojována, je hlavním prostředkem učení, optimálního vývoje jak psychického, tak sociálního.

Sociální roli můžeme charakterizovat jako takové vzorce chování a postoje, které jsou od jedince očekávány ostatními členy společnosti,

a to vzhledem k jeho věku, pohlaví, společenskému postavení atd. Role je do značné míry dána sociální situací, ve které se jedinec nachází. V rámci socializačního procesu v MŠ je dítě nuceno si najednou osvojit další role a ujasnit si své místo ve skupině. Dítě musí přijmout pravidla nastavená v celé mateřské škole i v jednotlivých třídách, přijímá roli vychovávaného a vzdělávaného jedince, je nuceno akceptovat autoritu učitelky a dalších dospělých v mateřské škole. Navíc se stává také členem třídy jako vrstevnické skupiny, navazuje nové kontakty, hledá si své místo ve skupině. Přitom dochází i k diferenciaci role ženské a mužské...<sup>1</sup>

### Adaptace dítěte do školky

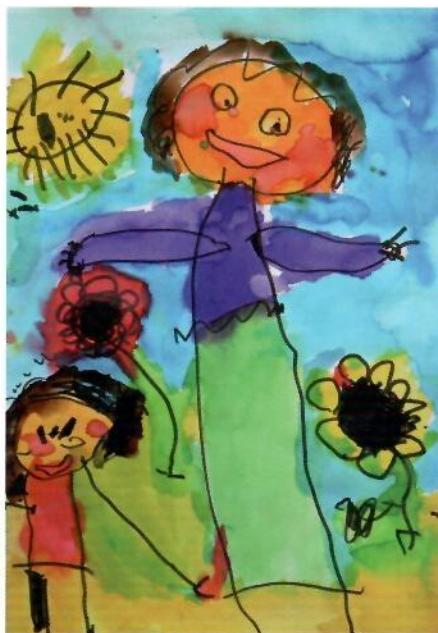
Termín adaptace znamená přizpůsobení, v rámci procesu socializace to znamená přizpůsobení se sociálnímu prostředí, a je předpokladem složitějších socializačních procesů. Podle Řezáče adaptace jako proces přizpůsobování se organismu prostředí zahrnuje dva děje, které se navzájem prolínají. Jedná se o pojmy v rámci Piagetovy teorie – akomodace a asimilace. Akomodace v tomto případě zahrnuje děje zaměřené na přizpůsobení se prostředí, jeho neměnným a nezměnitelným podmínkám, asimilace pak ty děje, kdy si jedinec snaží v prostředí přizpůsobit prvky a podmínky, které se přizpůsobit dají.<sup>7</sup>

Ačkoliv dítě v předškolním věku samo začne vyhledávat nové vztahy s vrstevníky (na hřišti...), a proto se prostředí mateřské školy jeví jako ideální, je třeba dítěti tento mezník ulehčit, pomoci mu jej překonat. To je ostatně uvedeno i v Rámcovém vzdělávacím programu pro předškolní vzdělávání (RVP PV) v kapitole o psychosociálních podmínkách: nově přichozí dítě má mít možnost se postupně adaptovat na nové prostředí i situaci. Úspěšná adaptace potřebuje svůj čas, a ten je u každého dítěte jiný. V průběhu adaptace v rámci všech dílčích procesů dítě postupně nachází jistotu a pocit bezpečí v novém prostředí a sociálních vztazích.<sup>1</sup>

Proces adaptace začíná ještě před vlastním nástupem do mateřské školy, rodiče vybírají mateřskou školu podle určitých specifických kritérií, snaží se dítě na novou situaci připravit. Mateřské školy nabízejí různé adaptační programy, které umožňují dětem, které se do mateřské školy hlásí, účastnit se s rodiči některých činností, seznámit se s prostředím školky, případně i třídy, kterou bude dítě navštěvovat.

A jak poznáme, že se dítě adaptovalo? Neisel a Griebel<sup>8</sup> uvádí kategorie, které ukazují na ukončený průběh adaptace:

1. Sociální integrace – dítě se zapojuje do skupinového dění, našlo si okruh kamarádů.



2. Chování ve skupině – dítě si dovede hrát s vrstevníky, dohodnout se s nimi, komunikovat.
3. Emocionalita – dítě chodí do školky rádo, cítí se tam dobře.
4. Vlastní iniciativa – dítě samo vyjadřuje požadavky, přichází s nápady, samostatně řeší problémy, přistupuje iniciativně ke hře.
5. Akceptování pravidel skupiny – dítě akceptuje denní řád, skupinová pravidla.
6. Tolerování přechodného odloučení od rodičů – dítěti nedělá větší problémy odpoutat se od matky, rozloučit se.
7. Vztah k učitelce – dítě zná jména učitelky, přichází bez problémů jak za učitelkami, tak za ostatními pracovníky školy.

K tomu, abychom mohli dospět k úspěšnému ukončení adaptačního procesu na vstup do mateřské školy, je třeba zejména pochopit jednotlivé fáze tohoto procesu a faktory, které ho ovlivňují, aby bylo možné tento proces ovlivnit žádoucím způsobem.<sup>8</sup>

### Adaptace předškoláků se sociálním znevýhodněním

Pokud nastupuje do školky dítě s jakýmkoli znevýhodněním, probíhá jeho adaptace s ohledem na něj. Pojdme se ještě na závěr článku podívat, jak probíhá adaptace dítěte ze sociálně znevýhodněného prostředí do předškolního povinného roku v MŠ.

Důležité je znát poměry (rodinnou anamnézu), ze kterých dítě pochází – vědět, jakého

vzdělání dosáhli jeho rodiče, v jakých podmínkách žijí, jak se mu (ne)věnují, ale i osobní anamnézu. To vše může pomoci pochopit mnohé jeho reakce při adaptaci na nové prostředí. Často je totiž doprovází obtíže: mnohdy je dítě z důvodu vývoje v nepodnětném prostředí opožděno ve všech oblastech (sociální, pracovní, grafomotorické, řečové i další dovednosti) a reaguje vztekem a vzdorem, čímž se na sebe snaží upoutat pozornost, nebo naopak dítě nereaguje, je apatické, úzkostné či nedůvěřivé, bojí se projevit.

Pokud problémy přetrvávají, doporučujeme navrhnout rodině psychologické vyšetření, případně rovnou setkání v pedagogicko-psychologické poradně (PPP) či ve speciálně pedagogickém centru (SPC), kde dítě diagnostikují a v rámci doporučení navrhnou, jak by s ním měli ve školce i doma pracovat, čemu se zejména věnovat, jak ho motivovat a hodnotit. V rámci doporučení by měl být zadán i termín přehodnocení toho, jak nové nastavení funguje, a případně ho moci upravit.<sup>3</sup> ■

### Autor: Autorský tým APIV B (Podpora společného vzdělávání v pedagogické praxi)

Projekt Podpora společného vzdělávání v pedagogické praxi (APIV B) realizuje Národní pedagogický institut České republiky ([www.npi.cz](http://www.npi.cz)) a je spolufinancován EU. Tento projekt připravil interaktivní web [Zapojmevsechny.cz](http://Zapojmevsechny.cz), který je praktickým průvodcem společným vzděláváním a vlastně kvalitním a moderním vzděláváním vůbec. Při jeho tvorbě jsme mysleli nejen na potřeby pedagogů, ale slouží jako inspirace a vodítko i pro rodiče, ať už jako nástroj srovnání dobré praxe s praxí reálnou, nebo jako inspirace pro podporu rozvoje vlastních dětí. Odborný obsah webu stále obohacujeme o zajímavá, inspirativní a palčivá témata.

### Použité zdroje:

- <sup>1</sup> Adaptace dětí předškolního věku při nástupu do mateřské školy, [online], dostupné na: [https://is.muni.cz/th/xhl6d/BP\\_Adaptace\\_deti\\_predskolniho\\_veku\\_pri\\_nastupu\\_do\\_MS.pdf](https://is.muni.cz/th/xhl6d/BP_Adaptace_deti_predskolniho_veku_pri_nastupu_do_MS.pdf)
- <sup>2</sup> Odborný článek: Adaptace dětí na mateřskou školu, 2019 [online], dostupné na [rvp.cz: https://clanky.rvp.cz/clanek/c/P/22029/adaptace-deti-na-mateřskou-skolu.html](https://clanky.rvp.cz/clanek/c/P/22029/adaptace-deti-na-mateřskou-skolu.html)
- <sup>3</sup> Předškolák ze sociálně znevýhodněného prostředí v mateřské škole, 2021 [online], dostupné na webu [zapojmevsechny.cz: https://zapojmevsechny.cz/clanek/detail/predskolak-ze-socialne-znevychodneneho-prostrediv-mateřske-skole](https://zapojmevsechny.cz/clanek/detail/predskolak-ze-socialne-znevychodneneho-prostrediv-mateřske-skole)
- <sup>4</sup> MATĚJČEK, Z. Prvních 6 let ve vývoji a výchově dítěte. Praha: Grada 2005.
- <sup>5</sup> HELUS, Z. Sociální psychologie pro pedagogy. Vyd. 1. Praha: Grada, 2007.
- <sup>6</sup> HOSKOVCOVÁ, Simona. Psychická odolnost předškolního dítěte. Vyd. 1. Praha: Grada, 2006
- <sup>7</sup> ŘEZÁČ, J. Sociální psychologie. Brno: Paido, 1998.
- <sup>8</sup> NEISEL, R.; GRIEBEL, W. Poprvé v mateřské škole. 1. vydání. Praha: Portál, 2005.



EVROPSKÁ UNIE  
Evropské strukturální a investiční fondy  
Operační program Výzkum, vývoj a vzdělávání

**MSMT**  
MINISTERSTVO ŠKOLSTVÍ,  
MLÁDEŽE A TĚLOVÝCHOVY